

EQA 系统实验室用户使用说明

北京科临易检信息技术有限公司

二零零捌年壹月

登陆

所有参加网络 EQA 业务的用户首先要在检验医学信息网站首页进行登陆。

- 登陆步骤：
- 1、根据您所在地区选择比如拨号上网等方式使您的计算机连接上网络，
 - 2、打开浏览器窗口，在地址栏内写入 www.corelab.com.cn, 按回车键此时屏幕将出现首页页面。
 - 3、在首页上面登陆区内相应位置填写实验室用户名和密码，用户名和密码是该实验室编码，然后点击“登陆”按钮，（见图一）



图一

- 4、屏幕上的页面会变为“在线 EQA”栏目首页面即表明已经成功登陆。在此页面中开始进行室内质评活动。（见图二）



图二

注：用户登陆时的用户名和密码同是该实验室编码，实验室编码由临床检验中心统一配发，请勿在用户名中填写医院名称

修改密码

请初次使用者及时更改密码，密码如果不及时更改将造成今后您的帐户或信息被他人盗用或更改，本网概不负责。

- 操作步骤：1、实验室用户按登陆步骤点击进入实验室首页后首先修改密码
- 2、点击页面左下方的“个人信息管理”按钮，在随后出现的页面里点击“更改口令”按钮。
- 3、在弹出的窗口里更改实验室初始密码。（见图三）



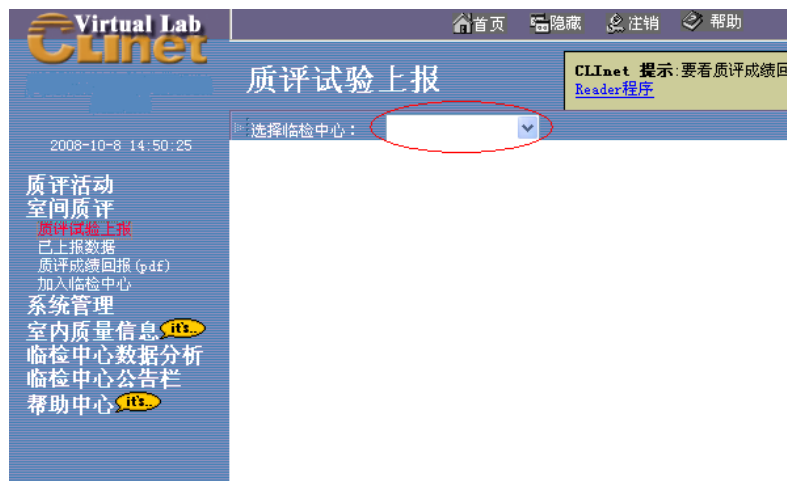
图三

请实验室用户记住更改后的密码以便登陆，如果无法通过密码登陆进入室内质评页面，请及时与检验医学信息网站联系。

质评数据上报

一、填写数据步骤

- 1、进入实验室首页后请仔细阅读页面中间罗列的各个注意事项和上报说明
- 2、点击页面左侧《质评试验上报》按钮，然后在页面上端的《选择临检中心》的下拉菜单中选择相应的临床检验中心（图四）



图四

- 3、选择临检中心后，此时在页面中部将会出现相应临检中心当年的质评专业上报表格列表，实验室可以通过选择框体上端的“筛选方式”“年份”下拉菜单显示不同的上报专业表格列表
- 4、直接点击所要填报数据的项目名称，进入数据报表页面，在数据报表中按照表格内容填写数据（见图四）

上报单位：
 上报主题：2002年常规化学第1次质评上报表
 建议测试日期：
 上报截止日期：
 成绩回报日期：

测定日期： 发出结果日期： (日期框)

序号	编码	项目		结果			
		项目	单位	200211	200212	200213	20
0	A	钾	mmol/L				
1	AA	铜	μmol/L				
2	AB	锌	μmol/L				
3	AC	酸性磷酸酶	U/L				
4	AD	γ-谷氨酰基转氨酶	U/L				
5	AE	α-羟丁酸脱氢酶	U/L				
6	B	钠	mmol/L				
7	C	氯	mmol/L				
8	D	钙	mmol/L				

图五

- 5、数据填写完毕后，经检查无误后，点击页面上端的《发送》按钮进行发送，当网页出现发送成功的提示时，即表明上报工作已经顺利完成了。
- 6、然后点击《已上报数据》查看此前上报数据

注：1、如果在报表中有一些数据丢失，表明在填写时该处数据填写错误，请与网站联系。

2、如果在已上报报表中没有该专业的报表，请与网站联系。

二、数据的导入导出

1 导入数据操作：

此功能方便用户的数据保存，避免进行室内质评上报表重新填写时重复录入工作。

点击上报表格页面中右上角的导出数据按钮，出现以下提示



图一：提示框



图二：保存路径显示框

2 导入数据操作：

打开一个上报表格，点击页面上端的导入数据按钮，会弹出一个对话框，如下图：



图三：提示框



*注意：进行安全设置

(1) 在第一次使用导出数据功能时 IE 浏览器可能弹出图五显示的提示框，请点击“确定”，在 IE 浏览器工具栏中点击“工具”，选择“internet 选项”，



图五：提示框

在弹出的 internet 选项框中选择“安全”后点击的“自定义级别”，见图六



图六：internet 选项框

在随后出现的安全设置对话框中“对没有标记为安全的 ActiveX 控制进行初始化和脚本运行”项中选择“提示”，见图七，然后点击确定，这样才能进行数据的导出工作。



图七：安全设置对话框

(2) 在点击导入数据和导出数据时系统会弹出图一所示的对话框，必须选择点击“是”才可以进行后面的操作。

三、填写数据注意事项

- 1、请将数据按数据报表格式正确填写，数据填写需要在英文半角状态下填写。
- 2、在方法、试剂、仪器、校准物等栏目中**务必填写相应的编码**。（编码表由临检中心统一发放）。
- 3、上报数据完成后请务必到已上报数据栏目中查看是否上报成功。



四、脱机上传数据

实验室用户在 www.clinet.com.cn 首页登陆成功并进入网上室间质评页面后，打开未上报的质评报表，此时用户只要保持当前这个网页不被关闭，那么在填写上报数据前，可以断开计算机的 Internet 网络连接。此功能主要针对采用拨号上网方式的实验室用户而设计，用以帮助节省上网的费用。上报数据填写完毕后，用户应再次拨号上网，使 Internet 网络连接成功，此时便可点击发送按钮，当网

页出现发送成功的提示时，即表明上报工作已经顺利完成了。此时当您点击打开已上报报表时屏幕上即会出现刚才上传的报表。

查看质评成绩

- 1、 登陆进入实验室室间质评页面
- 2、 点击室间质评首页左侧《质评成绩回报（pdf）》，进入质评成绩回报页面
- 3、 点击选择需要查看的项目（见图六）

 北京市临床检验中心 <small>北京市临床检验中心 Beijing Center for Clinical Laboratory</small>		 <small>http://www.CLinet.com.cn</small>								
2007年临床生化室间质量评价结果(第1次)										
实验室编码: PT总成绩: 100% 满意 测定日期: 2007-4-26		实验室名称: 平均VIS: 67 合格 评价日期: 2007-5-8								
项目: 钾 mmol/L										
样本编号	你室结果	靶值	偏差(%)	PT允许范围	VIS允许范围	下限	靶值	上限	VIS	PT得分
200711	6.60	6.55	0.76	6.05 - 7.05	6.27 - 6.83		*	26	100	
200712	6.60	6.66	-0.90	6.16 - 7.16	6.37 - 6.95		*	31	100	
200713	3.50	3.62	-3.31	3.12 - 4.12	3.46 - 3.78		*	114	100	
200714	3.50	3.67	-4.63	3.17 - 4.17	3.51 - 3.83		*	160	100	
200715	2.60	2.62	-0.76	2.12 - 3.12	2.51 - 2.73		*	26	100	
所属组 本组实验室数 方法		离子选择性电极(间接法) 33 离子选择性电极(间接法)				仪器 其它(请注明): 试剂 其它(请注明): 校准物 其它(请注明):		PT成绩 100% VIS成绩 71		

图六

- 4、 如需打印，点击回报报表上端工具栏中打印机标志即可。
- 5、 如果需要将回报报表保存到本地计算机中，可以选定欲保存项目点击鼠标右键，选择《目标另存为（A）》；或打开回报报表，点击工具栏中的“保存副本”按钮。

注：要查看质评成绩回报（pdf），必须安装 Acrobat Reader 程序。在页面上端的 CLINET 提示中可点击进行下载 Acrobat Reader 软件。

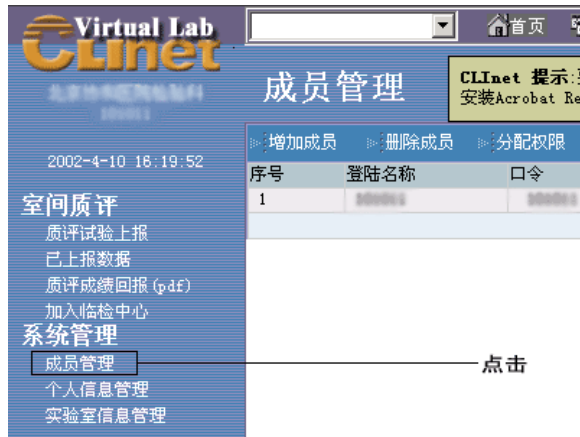
成员管理

系统还赋予了实验室最高权限用户（直接使用实验室编码登陆的人）拥有对本实验室其他用户管理的权限，包括：成员添加，成员删除和成员权限分配。此项功能可以实现其它科室或个人可以直接登陆实验室室间质评页面参加某一个专业项目的质评活动，而这个科室或个人无法看到其他项目的内容，只有最高权限用户可以查看所有项目。

一、成员添加

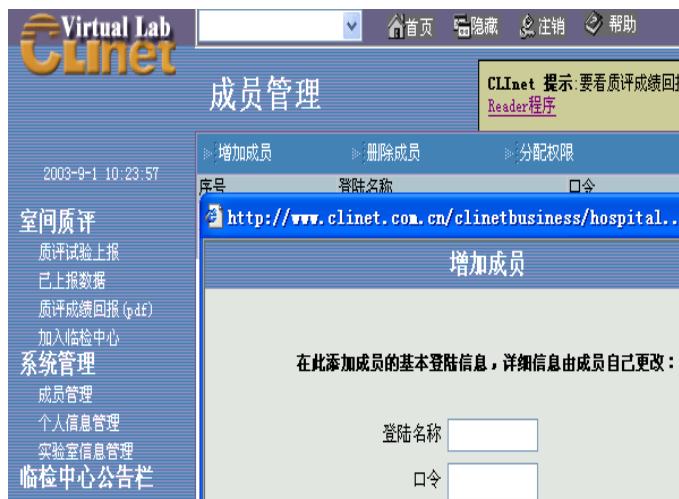
- 1、 点击实验室质评首页的“成员管理”按钮，然后在出现的页面上部点击增

加成员按钮，将会弹出一个对话框



图七

2、在对话框中填入相应的信息（见图八）

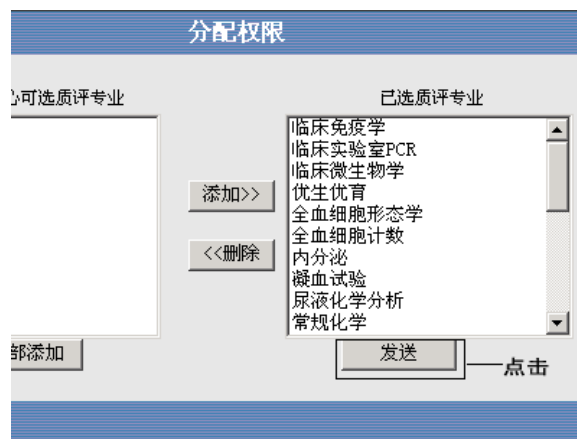


图八

3、完成后点击发送按钮，将会见到成功提示信息，然后即可关闭对话框

二、权限分配：（此功能只针对新添加的成员）

- 1、在成员管理页面上部点击列表中准备进行权限分配的成员，使其变为蓝色，
- 2、再点击列表上部的权限分配按钮，将会弹出一个对话框
- 3、点击下拉菜单，选择相应的临检中心名称
- 4、这时就可以从左侧的栏目中选择相应的项目添加至右侧空白栏中(见图九)

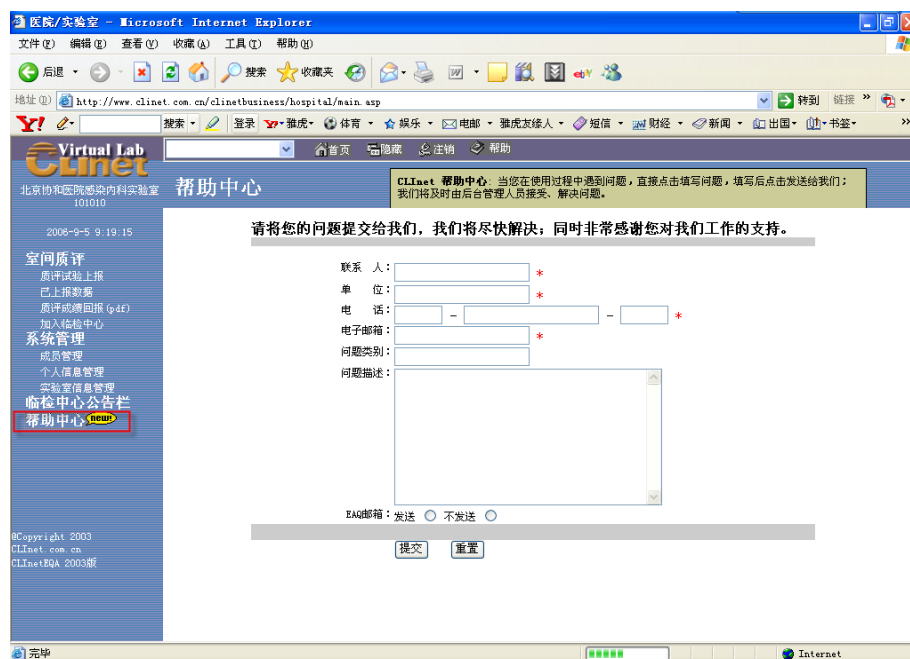


图九

四、完成后点击发送，有成功提示表明权限分配完成。

帮助中心。

此功能安排在室间质评界面的左侧导航栏。具体位置如图所示：



用户可以随时利用“帮助中心”，填写您的问题或意见。

具体操作：分别填写联系人，单位，电话，电子邮箱，问题类别，问题描述，是否给我们发邮件。其中“*”为必填项，以便于我们通过您留下的电话/邮箱及时给您反馈，从而加快解决问题的速度。

此功能实现了用户与我们的及时交互，为用户提供了方便快捷的服务平台。

常见问题解答

序号	问 题	答 案
1	我输入实验室编码和密码之后提示登陆错误，是什么原因？	您实验室的密码是否更改过？请用更改后的密码登陆。若客户忘记更改后的密码，请直接与网站联系协助查询
2	我输入实验室编码和密码登陆后，显示用户名不存在，是什么原因？	实验室编码不正确，可以询问一下实验室名称，查询实验室编码和密码后告知。
3	为什么我们都填写好了数据，发送完成之后在已上报数据中查询，却发现有很多数据丢失了？	请您注意报表上方的注意事项，编码处只需要填写相应的编码，不要填写任何符号和中文及英文字符，数据填写时，也要注意要求，否则会造成数据的丢失，不同专业要求不同，具体问题具体分析。
4	如何确认我的数据上报成功了？	请您到已上报数据里面查询数据是否与您所填写的数据一致，如有遗漏请与网站联系
5	我数据填写错了，该如何修改？	网站无权对您的数据进行修改，我们只能给您重新下发一次空白报表。下发完成后请您按原方法重新上报即可。
6	我的数据已经发送成功，但在已上报数据中看不到报表，这是什么原因？	因为当前上报的用户相对比较集中，请您稍后查看，并建议用户上报尽量避开上报高峰，如果长时间不能看到请及时与网站联系。
7	为什么我看不到回报的成绩？或点击回报成绩列表后没有反映？	要看质评成绩回报（pdf），您必须下载并安装 Acrobat Reader 程序。
8	用户登录后没有某个专业的上报表（但已收到该专业的质控品）	请与临检中心联系确定您参加此专业的质评活动

联系方式

如果实验室在使用过程中如何意见和建议请与本网站联系：

垂询电话：01084533392

邮箱：eqa@clinet.com.cn

通信地址：北京市朝阳区幸福村中路锦绣园 A 座 508 室